

施工ガイド

Index

1. 施工時の周辺環境・使用上の注意
2. 施工を始める前の確認事項
3. 下準備をする
4. 下地を仕上げる
5. The Rigna Wall を施工する
6. 細部の手直し
7. 施工完了後の注意事項
8. お手入れ方法

1. 施工時の周辺環境、使用上の注意

《周辺環境》 施工の際、下記のような状況時は施工を見合わせてください。

- 気温が摂氏 5℃以下、もしくは湿度が 80%以上の場合。
- 作業場所に飛散物やほこりが多い場合。
- 塗布面の温度が高く、塗った時に気泡が生じる場合。
- 下地の処理が不十分な場合。

《使用上の注意》

- 目に入った場合、直ちに水で 15 分以上洗い流し、異常のある場合は医師の診断を受けてください。
- 廃棄する場合、容器も含めその地方の廃棄物処理に適した方法で行ってください。
- 開封後は基本的に使い切りが原則となります。
- 到着日より 3 ヶ月を目安にご使用ください。
- 直射日光を避け、冷暗所にて保管ください。
- この商品には、物理的および科学的危険性はありません。
- 異臭や変色が見られる場合はご使用をお控えください。

2. 施工を始める前の確認事項

《施工前の確認事項》

- 施工前には汚れ防止のため、周囲に十分な養生をお願いします。
(※養生＝周囲の汚損を防ぐために布やテープなどで保護すること。)
- 材料が養生をしていない場所に飛んだ場合は、速やかに拭き取ってください。
(乾燥してしまった場合は、濡らしたきれいなぞうきんで拭き取ってください。)
- 施工する道具は、他の材料が付着していないきれいな道具をご使用ください。
- 施工後は速やかに道具を清掃してください。

3. 下準備をする

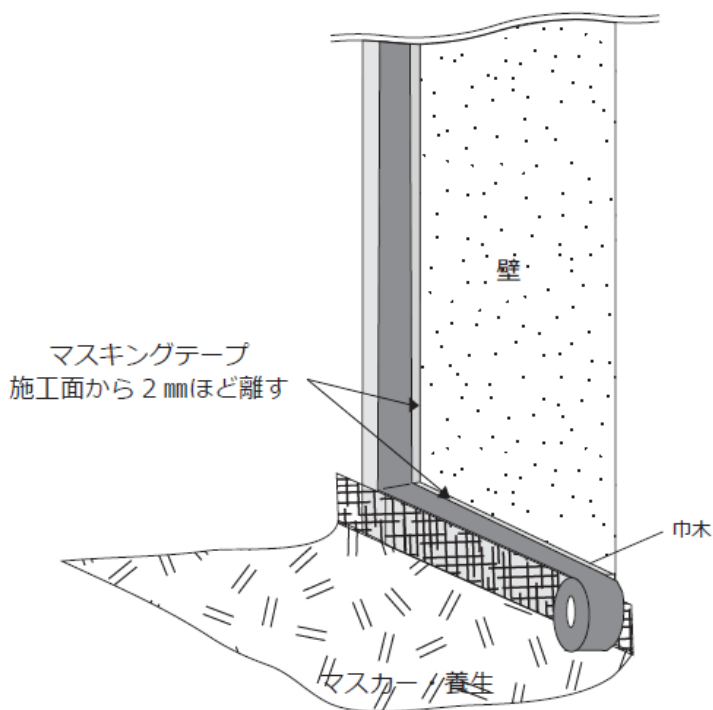
- 汚れ防止のため、必ず床には養生をお願いします。

[養生テープ(マスキングテープ)は、はじめからテープとビニールシートが一緒になっているので簡単に養生ができます。]

- マスキングテープで、施工しない部分を保護します。

塗り厚を考慮し、2mm ほど施工する面から離して貼ると、剥がしやすく、きれいに仕上がります。

- コンセント、スイッチプレート等がある場合は、カバーに沿ってマスキングテープで保護します。



4. 下地を仕上げる

薄塗り仕上げの塗り壁材ですので下地処理は念入りに行ってください。

処理が不十分ですとアク、クラック発生の要因となります。

《新築の場合》

- 職人さんに下地の仕上げをお願いし、The Rigna Wall を塗るだけの状態にしてもらいましょう。

【リフォーム CACE①】《ビニールクロスの場合》

※事前にご確認ください！！

基本的に紙クロス、布クロスの上には施工できません。

(汚れ等によるアクが浮き出してしまうからです。シーラー処理を十分に行い、吸水が止まれば施工可能です。推奨品：アクドメール)

ビニールクロスに激しいはがれや浮きがないか確認してください。ひどい場合は裏紙も含め完全にクロスをはがす必要があります。

マンション等でコンクリートに直貼りしてある場合にも、壁への負担が増して剥がれやすくなるので、なるべく事前に裏紙も含めてクロスをはがしてから施工してください。

⇒【リフォーム CASE③へ】

- ①中性洗剤を混ぜた水で、全体をきれいに水拭きしてください。

汚れがひどい場合は、拭き取りを念入りをお願いします。汚れが残っていると、施工後にアクが出てしまう事がありますのでご注意ください。

(タバコのヤニなども含め、汚れのひどい場合は灰汁(アク)止め処理が必要になります。次のページの★印をご参考ください)

②クロスのはがれや浮きがないか確認してください。

浮きや剥がれがある場合は、その部分をめくり木工用ボンドで止めてください。

ボンドは少量の水で溶いたものを、筆や刷毛を使って塗ると簡単です。

(※クロス補修用ボンドでも OK です)

また、ボンドで止めた後、タッカーで補強するのもおすすめです。(※ホチキスでも OK です)

③クロスのつなぎ目、補修部分にメッシュテープを貼り下地パテを使用してジョイント処理、部分補修を済ませます。

=====

★③まで終了後…クロスの汚れが気にならない程度であれば⇒パターン Aへ

それでも汚れが気になる場合は ⇒パターン Bへ

※クロスの状態が、どれに当てはまるかを下記でご確認の上、状況にあわせて適切な施工をお願いします。

パターン A : 汚れが気にならない場合

そのまま The Rigna Wall 施工可能です。

パターン B : それでも汚れが気になる場合(アク止めをします)

全面アク止め処理をする(推奨品 : アクドメール)

↓

The Rigna Wall 施工

【リフォーム CASE②】左官仕上げの壁

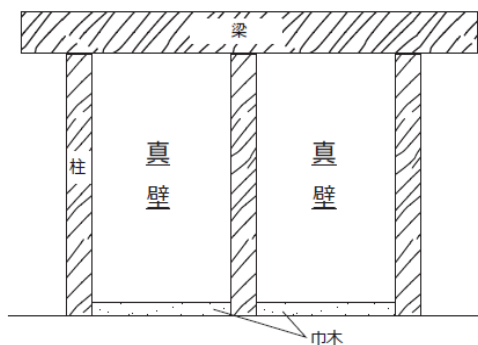
①穴の空いた箇所は事前に下地パテ材で補修し、浸透性下地強化剤を使用して古壁全体を固めてください。(推奨品のアクドメールでも対応可能です。)

ボロボロと崩れる古壁の場合は、剥がして適切な材料で不陸を調整してください。

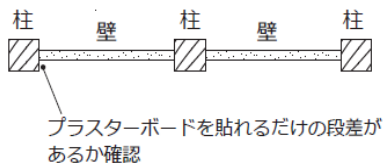
②アク止めシーラーを塗布してください。(①でアクドメールを使用した場合は不要)

③真壁の場合は、石膏ボードを上から貼った方が手間がかからない場合もありますので、施工前にご確認ください。

*真壁 正面



*真壁 断面

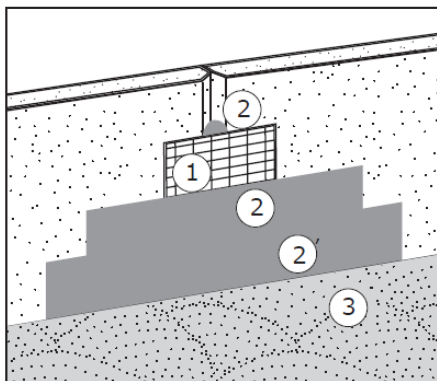


【リフォーム CASE③】コンクリート・モルタル

①目地がある場合は、塗装ができるタイプのもので目地埋めをしてください。

(次のページ②)へ。 目地がない場合は(次のページ③)へ

②ファイバーテープ(メッシュテープ)と下地パテ(ワイドスパ- 120 等)を使用し、下記図のように目地処理を行います。



※目地を②の材料で埋めておく。

- ・ ①ファイバーテープ (テープ幅約 50 mm)
- ・ ②下地パテ材 (②約 12~15cm 幅、②'20~25cm 幅)
 - * ファイバーテープが透けていなければ 1 度塗りでも OK です。
 - * 厚塗りにならないよう注意。
 - 厚みにムラがある場合はサンドペーパー等で均一に整えてください。
- ・ ③The Rigna Wall 施工 (約 1~1.5mm 厚)

③下地の凸凹をなくすため下地調整(コンクリート・モルタル用不陸調整下地材を使用)をして、コンクリート・モルタル用シーラーを念入りに全面塗布します。

※材料の相性によってはアクや吸水ムラが生じることがあります。

目立たない壁面で検証を行い、確認してから仕上げ施工を行ってください。

【リフォーム CASE④】 木部、化粧合板、ペンキ壁

①目地がある場合は CASE③同様処理を行ってください。

②アク止めシーラーを全面塗布します。(推奨品：アクドメール)

5. The Rigna Wall を施工する

ペール缶を開けて中の保護シートを取り除きます。切り口が固い事があります。

ご注意ください。保護シートは中断時の乾燥を考慮してとっておいて下さい。

施工開始する際は、壁の端から開始すると事をお勧め致します。

施工を中断する際は、壁一面を仕上げ、壁面の途中で中断することは避けてください。色ムラの原因となることがあります。

《コテ塗り仕上げ》

- ステンレス製の仕上げ用コテ(0.3mm 程度)で施工してください。
- 手板に必要量を取り、1~1.5mm 程度で均一に塗ります。
- 塗りつけ後、コテパターンを付けます。

コテは力を入れずに軽く持ち、表面を滑らせるように動かすとパターンが上手に出ます。コテ模様がはっきり出るランダムパターンで仕上げると、クロスに凹凸がある場合、目立ちにくくなるのでおすすめです。

- 基本的にコテ抑えは出来ません。(パターンを付けずに平滑に塗ること)
 - 薄塗りを推奨しておりますが、厚塗りにも対応できます。(完全乾燥後 2 度塗り)
- ※ビニールクロス下地やコンパネ下地の場合、塗り付けた時に気泡が出る場合があります。気泡が出た場合は、すぐにステンレスコテを左右に動かして気泡をつぶし(2, 3 回繰り返すと気泡は消えます)、その後パターン付けをしてください。

《コテに慣れてない方は…》

下記のアルファベット a・S・L を描くようにコテを動かすと、簡単に自然なテクスチャーが表現できます。各文字をおりまぜて 1 面仕上げてみてください。コテに慣れてきたら 8 の字を連続で書くように動かしてみましよう。

よりきれいなランダム風に仕上がります。



それでも難しい場合は、一旦コテで全体に塗り広げた後、障子紙のノリ刷毛を使って、伸ばしたり刷毛模様のテクスチャーを表現する方法が、とても簡単でいい風合いも出せるのでおすすめです。

(刷毛は100円均一で売っている程度でも十分です。別の用途で使用済みの刷毛は、ご使用にならないでください。アクの出る原因となる場合があります。)

6. 細部の手直し

- 全体を施工し終わったら、一度丁寧に全体を見回して確認をお願いします。
- 細かい部分を修正するには、絵画用の筆などを使うと簡単に修正できます。
入隅、出隅もこの方法なら簡単です。必ずきれいなものをお使いください。
- 余分な場所についてしまった場合は、濡れた雑巾で拭きとってください。

7. 施工完了後の注意事項

- 施工がすべて終わったら、施工面に触れないよう注意しながらマスキングテープ・養生を取り除きます。
- 全体的に均一に乾いていくように、窓を開けてよく換気してください。
夜間も、可能であれば換気扇を作動しておくことより早く乾きます。
最低でも2日～3日間はよく乾かしてください。
※乾燥が不十分ですと、まれに色ムラが生じる事があります。カラー材をご使用の場合は、より除湿・換気に配慮してください。
- 施工時、カラー材をご使用になった場合は、補修時のために色名を控えておいてください。

8. お手入れ方法

日常生活において付着した汚れ等は、下記の要領で対応してください。

	消しゴム	メラミンスポンジ	サンドペーパー <small>(白色ペーパー600番推奨)</small>	中性洗剤
鉛筆	◎	○	△	×
ペン・マジック	○	◎	◎	×
手あか	○	◎	△	×
コーヒー・お茶等	×	×	×	×
醤油・ソース等	×	×	×	×

(◎：きれいになる ○：ほぼきれいになる △：多少残る ×：きれいにならない)

まずは、消しゴムからお試してください。

落ちにくさに応じて、メラミンスポンジ→サンドペーパーをお使いください。

傷跡が残る場合や上記のお手入れ方法で対応できない場合は、販売元までご相談ください。

- 方法によっては、作業中に粉塵の出ることがあります。その場合はマスクの着用をお願いします。
- 基本的に中性洗剤はご使用いただけません。やむを得ずご使用になる場合は、こすらずに汚れの上から軽くたたくようにしてください。
- 施工後乾燥してからしばらくの間は少し粉っぽく付くことがあります、3か月程すると落ち着いてきてほとんど付かなくなります。

◆The Rigna Wall 仕様表

種 類	内装仕上げ材	
容 量	スモール	5kg/缶
	ビッグライ-	20kg/缶
標準塗り面積	スモール	4~7 m ²
	ビッグライ-	18~23 m ²
標準塗り厚	1mm~1.5mm	

試験項目	結果	規格
		JIS A6909「建築用仕上塗材」 薄付け仕上げ塗材 内装薄塗材
軟度変化	合 格	-25~25
初期乾燥による ひび割れ抵抗性	合 格	ひび割れがないこと
付着強さ N/mm ² 標準状態	合 格	0.3 以上
耐衝撃性	異常なし	ひび割れ、著しく変形及びはがれない
耐アルカリ性 (A 法)	合 格	ひび割れ、はがれ、膨れ及び軟化溶出がなく、 浸さない部分に比べて、くもり及び変色が著しくな い
耐変退色性	異常なし	ひび割れおよびはがれがなく、変色の程度は グレースケール 3 号以上であること